

GINGIFAST RIGID/ELASTIC

VINYLPOLYSILOXAN NA VÝROBU PŘESNÝCH GINGIVÁLNÍCH MASEK

NÁVOD K POUŽITÍ

Technika pro fixní náhrady – nepřímá metoda

1. Před rozřezáním modelu zhotovte dostatečně silnou matrici ze (silikonové) hmoty Zetalabor tak, aby pokrývala požadovanou část modelu. Díky své přesnosti je hmota Zetalabor schopná přesně reprodukovat orální tkáň
2. Odstraňte část hmoty přiléhající ke gingivě pro vytvoření prostoru, který se vyplní hmotou Gingifast (minimálně 2 mm silná vrstva)
3. Do matrice ze Zetalabor vyvrtejte otvory. Počet otvorů se přizpůsobí velikosti reprodukované oblasti, doporučujeme na každé straně vyvrtat alespoň 2 otvory
4. Model očistěte pod parou, aby se odstranil prach. Matrici ze Zetalabor na vnitřní straně potřete izolačním prostředkem Separator. Vyčkejte, až se Separator vysuší, k urychlení procesu můžete použít proud vzduchu. Matrici Zetalabor opět nasadte na model.
5. Kartuši s materiálem Gingifast vložte do zásobníku (viz „Návod k použití zásobníku“ níže), nasadte mísící a aplikační kanylu. Pro usnadnění toku silikonu během vstříkávání doporučujeme aplikační kanylu seříznout tak, aby snadno prošla otvorem v šabloně
6. Gingifast pomalu injikujte, začněte na vestibulární straně, neustále stlačujte páčku zásobníku tak dlouho, až materiál proteče volným otvorem na stejné straně. Poté stejným postupem Gingifast vstříkněte na protější straně (palatinální/linguální). Celková doba práce je při 23°C asi 2 minuty. Vyčkejte minimálně 10 minut, než hmota úplně zpolymerizuje (23°C).
7. Opatrně sejměte silikonovou matrici, poté sejměte gingivální masku. Během snímání lze masku přidržet na místě pomocí výčnělků - negativů – injekčních kanálků, pak je lze odstranit nebo odříznout tak, aby se předešlo roztržení gingivální masky.
8. Masku vyhladte, ostré okraje odstraňte běžným dobře naostřeným řezným nástrojem nebo nástrojem na měkké materiály.

Technika pro dentální implantáty – přímá metoda

1. Na hlavním otisku vyznačte oblast, která se vyplní gingivou, kterou chcete reprodukovat, a to následovně: blokovacím voskem vymezte oblast každého implantátového analogu, který se vloží do otisku.
2. Po dokončení vyblokování na příslušný povrch naneste izolační prostředek Separator. Vyčkejte, až se Separator vysuší, k urychlení procesu můžete použít proud vzduchu.
3. Do zásobníku vložte kartuši Gingifast (viz „Návod k použití zásobníku“ níže), nasadte mísící kanylu a aplikační kanylu. Pro usnadnění toku silikonu při injikování doporučujeme špičku seříznout.
4. Začněte pomalu vstříkovat materiál, neustále tlačte na páku zásobníku. Materiál zatéká všude, i tam, kam není dobře vidět. Celková doba práce je při 23°C asi 2 minuty. Vyčkejte minimálně 10 minut, než hmota úplně ztuhne (23°C).
5. Model zhotovte obvyklým způsobem z materiálů jako je sádra, polyuretanová pryskyřice atd. Izolace není nutná: Gingifast je po polymeraci kompatibilní se všemi modelovými materiály.
6. Po zhotovení modelu sejměte hlavní otisk, poté opatrně sejměte též reprodukovanou gingivu.
7. Masku vyhladte. Ostré okraje odstraňte běžným dobře naostřeným řezným nástrojem nebo nástrojem na měkké materiály.

Důležité poznámky

Polyvinylsiloxany (adiční silikony) mají výbornou rozměrovou stabilitu, výrobek tedy bude mít správně anatomicky tvarované okraje po dlouhou dobu.

Adiční silikony mají skvělou elastickou paměť, proto je možné matrici opakovaně nasazovat a snímat z modelu. Při použití Gingifast Rigid je odolnost vůči stříhovým silám úměrná charakteristice chování při řezání, na což byl produkt testován. Proto doporučujeme zvláště dbát na zatěžování materiálu, protože to jej může negativně ovlivnit.

Je velmi důležité používat Separator, aby se předešlo: 1) adhezi: v případě styku adičního a kondenzačního silikonu, 2) inkompatibilitě: v případě styku s otiskovacími hmotami na bázi polyéteru.

Povrchy, se kterými je Gingifast v kontaktu, musí být naprosto čisté a bez mastnot, aby se předešlo nežádoucí kontaminaci z matric při polymerizaci. Kontaminace se projeví ve formě povrchové lepkavosti, která zmizí po několika hodinách expozice na vzduchu.

IZOLAČNÍ PROSTŘEDEK SEPARATOR

Separator umožňuje izolaci mezi povrchy materiálů stejné povahy (silikony) nebo nestejně povahy (polyétery).

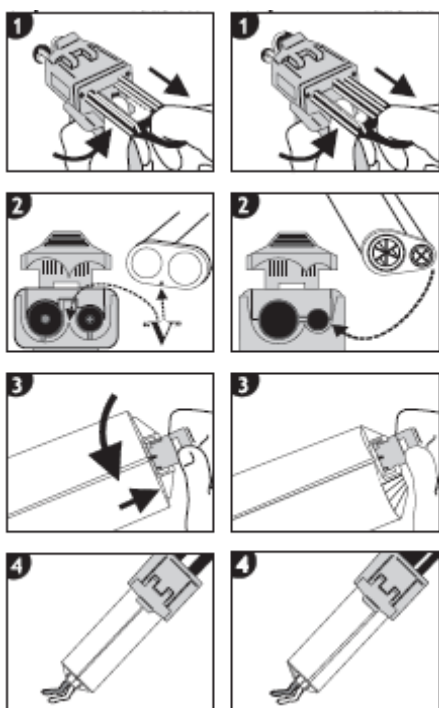
Návod:

1. Před použitím nádobu protřepete.
2. Izolované povrchy musí být perfektně čisté a suché.
3. Separator naneste jemným kartáčkem.
4. Vyčkejte několik minut, než povrch vyschne. K urychlení sušení je možné použít proud vzduchu.
5. Po vysušení vytvoří izolační prostředek film, který dovolí kontakt Gingifastu s jinými materiály naprosto bez problémů.

Upozornění:

1. Po použití nádobu uzavřete.
2. Možné usazeniny výrobku nebo oddělení složek jsou normální a neovlivňují kvalitu výrobku.
3. Produkt se odstraňuje vodou.

NÁVOD K POUŽITÍ ZÁSOBNÍKU



- i. Po zdvihnutí černé páčky pod ozubnicí ozubnici ze zásobníku vytáhněte co nejdále. Nadzdvihněte západku kartuše.
- ii. Kartuši vložte písmenem „V“ na její spodní straně otočeným dolů. Západka kartuše musí nyní jít snadno dolů.
- iii. Když je kartuše ve své poloze na zásobníku, uzávěr sejměte otočením o ¼ otáčky. Uzávěr sejměte lehkým nepřerušovaným pohybem. Uzávěr nevyhazujte.
- iv. Zkontrolujte, zda obě složky (základní hmota a katalyzátor) zásobníku vytékají společně, po stlačení páčky zásobníku nechte vytéct malou část produktu. Zásobník vyčistěte, produkt odstraňte z otvorů, kterými vytéká.
- v. Jemným pohybem nasadte mísící kanylu tak, aby se drážka ve tvaru „V“ na barevném kroužku zarovнала se svým krytem v kartuši. Otočte o ¼ otáčky, tlačte pouze na barevný kroužek a nikoli na mísící kanylu.
- vi. Na mísící kanylu nasadte aplikační kanylu.
- vii. Zásobník s kartuší je nyní připraven pro aplikaci materiálu - lehkým stlačěním na páčku zásobníku.
- viii. Po použití sejměte mísící kanylu a nasadte zpět uzávěr, a to výše popsaným postupem.
- ix. Potřebujete-li kartuši vyměnit, řiďte se pokyny od jejich začátku.

DŮLEŽITÉ POZNÁMKY

Poradenské služby, týkající se použití našich výrobků, v jakékoliv formě, ať už verbální, písemné nebo formou předvádění, vycházejí ze současného stavu znalostí v zubním lékařství a na našem know-how. Je nutné je považovat za nezávaznou informaci, a to i ve vztahu k možným nárokům třetí strany, a nevyvazují uživatele z povinnosti osobně se přesvědčit, zde je produkt vhodný pro plánované použití. Použití a aplikace uživatelem se děje mimo jakoukoliv možnou kontrolu firmy, a proto jsou výhradně na zodpovědnost uživatele. Možná odpovědnost za škody je omezena na hodnotu zboží dodaného firmou a použitého uživatelem.

AUTORIZOVANÝ PRODEJ V ČR ZAJIŠŤUJE FIRMA:

Hu-Fa Dental a.s., Moravní 909, 765 02 Otrokovice, tel.: 577 926 226 - 27, fax: 577 926 205, e-mail: hufa@hufa.cz, www.hufa.cz